



CAMPANAS
QUE UNEN,
¡QUE SUENE
LA VIDA!

BATZEN
GAIUZTEN
KANPAIAK,
BIZITZARI SOINU!



AFARABA

ASOCIACIÓN ALZHEIMER Y OTRAS DEMENCIAS
ALZHEIMER ETA BESTE DEMENTZIA BATZUEN ELKARTEA

MEMORIA
2025
TXOSTENA

INDICE

1. LA ENTIDAD

- Personas asociadas
- Personas voluntarias
- Recursos humanos
- Entidades colaboradoras
- Reconocimiento institucional

2. PROGRAMAS DE INTERVENCIÓN CON FAMILIAS

- 2.1 Servicio de Atención e Intervención con Familias "Kokatu"
- 2.2 Programa de Apoyo a Familiares de Personas con Demencia "Itsasargi"
- 2.3 Programa de Ocio Inclusivo y Adaptado "AISIA"
- 2.4 Escuela de Cuidados, Talleres y Formación
- 2.5 Actividades de Ocio y Convivencia

3. PROGRAMAS DE INTERVENCIÓN A PERSONAS CON DETERIORO COGNITIVO LEVE O DEMENCIA

- 3.1 Haize Berri
- 3.2 Dale al On
- 3.3 Ukitu
- 3.4 Banoa

4. PROGRAMAS DE INTERVENCIÓN SOCIOCOMUNITARIA

- 4.1 Programa "HADA"
- 4.2 HADA Medio Rural
- 4.3 Programa de Voluntariado "Zurekin"
- 4.4 Sensibilización e Impacto Social
 - Campanas que unen, que suene la vida
 - Gala Solidaria "Recuperando Valor"
 - XXXII Jornadas sobre Deterioro Cognitivo, Alzheimer y Demencias
 - VI Maratón Fotográfico
 - Marcha Verde Solidaria
- 4.5 Formación, Participación y Trabajo en Red
- 4.6 Reconocimiento e Impacto Social

5. COMUNICACIÓN Y PRESENCIA DIGITAL

- 5.1 Canales de comunicación
 - Página web
 - Newsletter "Cosas entre Manos"
 - Redes sociales

6. BALANCE ECONÓMICO 2025

- 6.1 Costes, compras y gastos
- 6.2 Ventas e ingresos

7. ALIANZAS Y AGRADECIMIENTOS

- Ayudantes, Acompañantes, Cómplices y Aliadas

MEMORIA 2025 TXOSTENA

Damos cuenta de las actividades de AFARABA durante un ejercicio 2025 que, honestamente, no queríamos que terminase. Ha sido un año profundamente positivo, tanto en el plano social —con la atención directa a nuestras personas usuarias y familias— como en el económico, pilar fundamental para seguir evolucionando y mejorando nuestros programas.

El 2025 nos ha dejado una huella de solidaridad imborrable. Comenzamos siendo partícipes de la Gala Solidaria más importante del País Vasco, donde ante cerca de 1.500 personas, AFARABA proyectó un mensaje vital sobre qué significa convivir con el Alzheimer y en qué consiste nuestra labor de acompañamiento a las personas afectadas.

Ese eco solidario se mantuvo vivo con el tradicional toque de campanas en el Pórtico de la Catedral de Santa María, que horas más tarde se extendió por diversas iglesias de la ciudad. Asimismo, vivimos una tarde mágica en nuestra propia Gala Solidaria, donde la poesía, la danza y el coro "Voces para el Recuerdo" llegado de Logroño involucraron un momento muy especial: el estreno de un villancico por parte de profesionales, personas voluntarias y usuarias de nuestro programa de Ocio Inclusivo AISIA.



En el ámbito deportivo y social, la Marcha Verde de 10 kilómetros fue un éxito rotundo. A pesar de la incertidumbre meteorológica, el entusiasmo de los participantes demostró que nuestra causa no entiende de obstáculos.

La innovación terapéutica también marcó el calendario. Tras la semana del Día Mundial del Alzheimer, donde profesionales cualificados destacaron la importancia del entrenamiento de fuerza, iniciamos un proyecto piloto con la colaboración de ZUZENAK. Este éxito nos permite anunciar que en 2026 impulsaremos, ya de forma definitiva, el programa de ejercicio físico adaptado como complemento esencial a nuestras terapias.

Nuestra vocación rural se ha mantenido firme a través del programa de Prevención y Detección Precoz, trabajando este año intensamente en los municipios de Berantevilla y Amurrio.

Queremos expresar nuestra gratitud a los medios de comunicación, especialmente a El Correo, no solo por dedicarnos la recaudación de su marcha green, sino por concedernos en octubre el premio "Alavés del Mes". Un galardón que pertenece, por derecho propio, a nuestro equipo de profesionales por su entrega diaria en la mejora de la calidad de vida de las asociadas.

Finalmente, nuestro agradecimiento más sincero a la sociedad civil: a los escritores que donaron sus ventas, al comercio local que organizó sorteos solidarios y a las cuadrillas de Blusas y Neskas. Ver nuestra elefanta encabezando los paseillos de la Virgen Blanca y sentir vuestro apoyo en cada pintxopote solidario nos da la visibilidad necesaria para seguir trabajando.

Gracias a todos por demostrarnos que lo primero es, y siempre será, la persona que nos necesita.

MUCHAS GRACIAS, ESKERRIK ASKO

Miguel Ángel Echevarría Daubagna



1

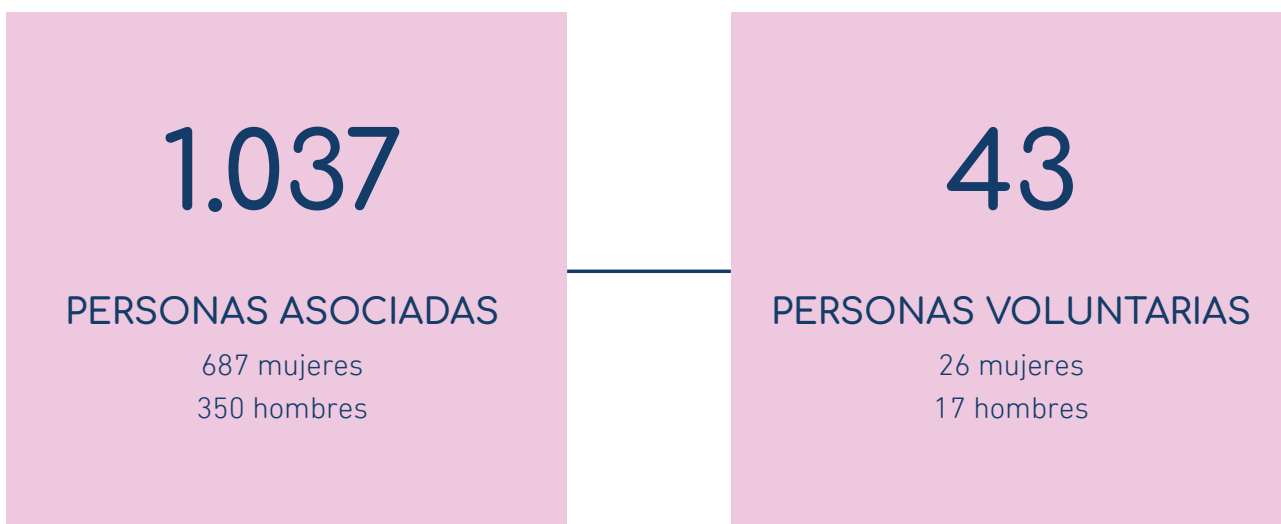
LA ENTIDAD

1. LA ENTIDAD

AFARABA (Asociación Alzheimer y otras Demencias de Álava) es una entidad sin ánimo de lucro que trabaja para mejorar la calidad de vida de las personas con deterioro cognitivo, Alzheimer y otras demencias, así como la de sus familias y personas cuidadoras.

A lo largo de 2025 la Asociación ha continuado consolidando su labor como entidad de referencia en el Territorio Histórico de Álava, desarrollando programas especializados de atención, apoyo, prevención, sensibilización e intervención comunitaria dirigidos tanto a las personas afectadas como a su entorno familiar.

Este año ha supuesto además un importante reconocimiento institucional para la entidad con su declaración como Entidad de Interés Social por el Gobierno Vasco, un reconocimiento que pone en valor más de tres décadas de trabajo al servicio de las personas afectadas por Alzheimer y otras demencias y de sus familias.



RECURSOS HUMANOS

12 PROFESIONALES

Dirección-Gerencia
 Administración
 trabajo Social
 Psicología
 Terapia Ocupacional
 Monitores/as de programas

ENTIDADES COLABORADORAS

El trabajo desarrollado por AFARABA es posible gracias a la colaboración de instituciones públicas, entidades sociales, fundaciones, empresas colaboradoras y ciudadanía comprometida con la mejora de la calidad de vida de las personas con Alzheimer y otras demencias y sus familias.

Durante 2025 han contribuido al desarrollo de los programas y actividades de la entidad:

GOBIERNO VASCO

DIPUTACIÓN FORAL DE ÁLAVA - INSTITUTO FORAL DE BIENESTAR SOCIAL

AYUNTAMIENTO DE VITORIA-GASTEIZ

FUNDACIÓN VITAL FUNDAZIOA

FUNDACIÓN "LA CAIXA"

ACCIÓN SOCIAL LABORAL KUTXA

FUNDACIÓN MICHELIN

FEDERACIÓN ALZHEIMER EUSKADI

PERSONAS ASOCIADAS

PERSONAS USUARIAS

EMPRESAS COLABORADORAS Y ENTIDADES PATROCINADORAS

OTRAS DONACIONES, SUBVENCIONES Y LEGADOS

RECONOCIMIENTO INSTITUCIONAL

Entidad de Interés Social

En 2025 AFARABA ha sido reconocida como Entidad de Interés Social por el Gobierno Vasco, un reconocimiento que avala la trayectoria, el compromiso y el impacto social de la Asociación en la atención a las personas con Alzheimer y otras demencias y sus familias.



2

PROGRAMAS
DE INTERVENCIÓN
CON FAMILIAS

2. PROGRAMAS DE INTERVENCIÓN CON FAMILIAS

A través de este servicio se proporciona una atención personalizada que permite identificar necesidades, resolver dudas y orientar a las personas usuarias hacia los recursos más adecuados en cada momento. Asimismo, se ofrece apoyo emocional y acompañamiento durante el proceso de adaptación a los cambios que conlleva la enfermedad.

2.1. SERVICIO DE ATENCIÓN SOCIAL E INTERVENCIÓN CON FAMILIAS “KOKATU”

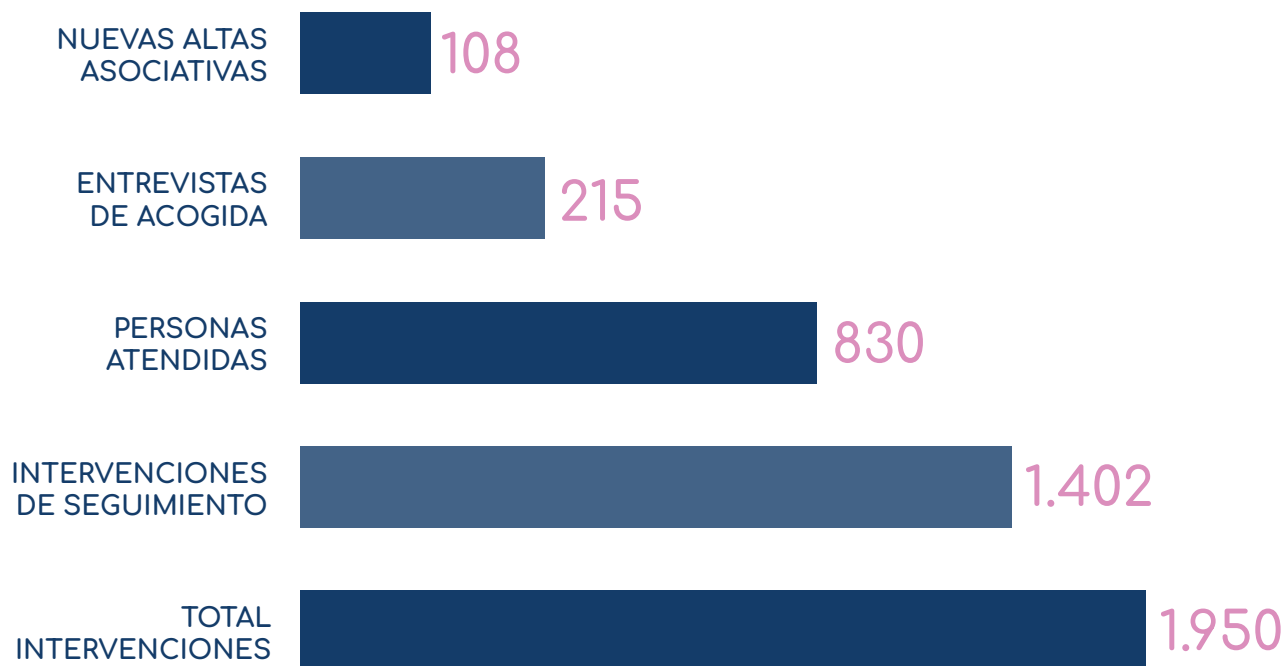
Kokatu constituye la puerta de entrada a la entidad y ofrece información, orientación y acompañamiento especializado a personas con deterioro cognitivo, Alzheimer y otras demencias, así como a sus familias.

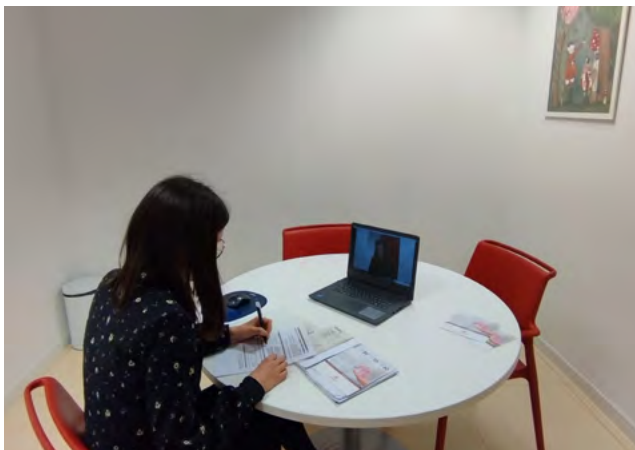
El servicio facilita apoyo en aspectos sociales, sanitarios y legales, ayudando a las familias a planificar los cuidados, gestionar recursos y afrontar los cambios derivados de la evolución de la enfermedad.

Durante 2025 se consolidó como uno de los servicios de referencia de AFARABA, destacando el aumento de personas que acceden en fases iniciales de la enfermedad y la creciente participación de las propias personas diagnosticadas en la búsqueda de información y apoyo.

Durante 2025, el Servicio Kokatu ha continuado siendo una puerta de entrada fundamental a la asociación, facilitando el acceso a información, orientación especializada y recursos de apoyo tanto para las personas afectadas como para sus familias.

RESULTADOS DE LA INTERVENCIÓN SOCIAL:





2.2. PROGRAMA DE APOYO A FAMILIARES DE PERSONAS CON DEMENCIA "ITSASARGI"

A través del programa Itsasargi, AFARABA ofrece a las familias un espacio de información, apoyo emocional y aprendizaje compartido que favorece la adaptación a las distintas situaciones derivadas del cuidado.

Durante 2025 se mantuvieron cuatro grupos estables con la participación de 65 personas cuidadoras, principalmente cónyuges e hijos e hijas de personas diagnosticadas.

A lo largo de las sesiones se trabajaron aspectos relacionados con la gestión emocional, el autocuidado, la comunicación y las estrategias de afrontamiento, favoreciendo la creación de redes de apoyo entre iguales.

La elevada continuidad de participación continúa confirmando la importancia de estos espacios para prevenir el aislamiento y reducir la sobrecarga asociada al cuidado.



2.3. PROGRAMA DE OCIO INCLUSIVO Y ADAPTADO “AISIA”

AISIA inició su andadura en 2025 como una propuesta dirigida a personas con deterioro cognitivo, demencia y sus familias.

El programa nace con el objetivo de promover espacios de disfrute, participación y bienestar a través de actividades adaptadas que favorezcan la socialización, la expresión emocional y el mantenimiento de capacidades.

Durante el año se desarrollaron 26 sesiones con la participación de 22 personas. Entre las actividades realizadas destacan las sesiones musicales, los talleres creativos y la participación en la Gala Solidaria celebrada con motivo del Día Mundial del Alzheimer.

Los resultados obtenidos ponen de manifiesto el valor del ocio significativo como herramienta de inclusión, participación comunitaria y mejora de la calidad de vida.



ACTIVIDADES RESALTADAS

CANTO
GRUPAL

TALLERES
CREATIVOS

MUSICO
TERAPIA

BAILE
ADAPTADO

GALA
SOLIDARIA

2.4. ESCUELA DE CUIDADOS, TALLERES Y FORMACIÓN


La Escuela de Cuidados continúa siendo un espacio de encuentro, aprendizaje e intercambio dirigido a familiares y personas cuidadoras.

Durante 2025 se desarrollaron diferentes acciones formativas orientadas a proporcionar conocimientos y herramientas prácticas para afrontar el proceso de la enfermedad, mejorar la comunicación, favorecer el autocuidado y promover una atención de calidad.

Entre los contenidos abordados destacan los relacionados con el envejecimiento, las demencias, los recursos sociales, los aspectos legales, la gestión emocional y la adaptación del entorno.

La elevada participación y valoración de las actividades realizadas refuerzan el papel de la formación como una herramienta esencial de apoyo a las familias.

ESCUELA DE CUIDADOS
2ª edición
2025



La escuela de cuidados pretende ser un espacio donde se forma a las personas en habilidades relacionadas con el cuidado con el objetivo de enseñar técnicas, conocimientos y actitudes que permitan brindar una atención de calidad, respetuosa y humanizada.
Los encuentros serán facilitados por profesionales en las materias tratadas procurando técnicas y estrategias y fomentando la comprensión de la enfermedad.

Lugar: Sede de AFARABA de 11:30 a 13:00h.

- 9 JUNIO** INFORMACION SOBRE RECURSOS SOCIALES
Lara Huertas, trabajadora social de AFARABA
- 16 JUNIO** AYUNTAMIENTO DE VITORIA-GASTEIZ. INFORMACIÓN SOBRE RECURSOS PARA PERSONAS MAYORES
Irene Marchena Rodríguez, jefatura Apartamentos Tutelados y servicios de atención diurna Virginia Ruiz Zurro, responsable y trabajadora social. LAR servicio de atención diurna San Prudencio
- 23 JUNIO** PROGRAMA ZAINDOO GOBIERNO VASCO. Si cuidas, cuidate.
Patricia Ganzarain y Ainhoa Murillo, responsables de Zaindo
- 30 JUNIO** FAMILIAS ANTE LA INCERTIDUMBRE. HERRAMIENTAS LEGALES PARA PROTEGER Y PROTEGERSE
Javier Martínez González, abogado en MGJ y colaborador de AFARABA
- 2 JULIO** ADAPTACIÓN DEL ENTORNO PARA PROMOCIÓN DE AUTONOMÍA E INDEPENDENCIA PERSONAL EN DEMENCIAS
Miryam García, terapeuta ocupacional de AFARABA
- 9 JULIO** EL ENTRENAMIENTO DE FUERZA: HERRAMIENTA CLAVE PARA RETRASAR EL DETERIORO COGNITIVO
Itxaso Carrillo, directora gerente de la Fundación Zuzenak
- 16 JULIO** COMUNICACIÓN: ENTRENAMIENTO EN HABILIDADES DE ESCUCHA Y OTRAS FORMAS DE COMUNICARNOS CON PERSONAS CON DETERIORO COGNITIVO O DEMENCIA
Zuriñe Majuelo, psicóloga de AFARABA
- 23 JULIO** EMOCIONES Y SENTIMIENTOS: CÓMO MANEJARLOS PARA CUIDAR Y CUIDARNOS DE MODO POSITIVO Y CONSTRUCTIVO
Kintxi Llorens, neuropsicóloga de AFARABA
- 30 JULIO** ALZHEIMER. UNA ENFERMEDAD COMPARTIDA
Susana Cuesá, directora gerente de AFARABA

Fecha de inscripción: **Del 26 de mayo al 5 de junio** llamando al **945 246 004** o a través de nuestro mail contacto@afaraba.org

- La escuela tiene carácter gratuito
- Se realizará la reserva de plaza por riguroso orden de inscripción
- Se dará prioridad a las personas asociadas a AFARABA

**Se ruega mantener los dispositivos móviles silenciados*

AFARABA. Avda. de Budapest, 29 bajo • Vitoria-Gasteiz • 945 246 004 • www.afaraba.org

DATOS DESTACADOS

1. TRES MÓDULOS FORMATIVOS DESARROLADOS
2. FORMACIÓN ESPECIALIZADA PARA FAMILIARES Y PERSONAS CUIDADORAS
3. ALTA PARTICIPACIÓN Y VALORACIÓN POSITIVA



2.5. ACTIVIDADES DE OCIO Y CONVIVENCIA

Las actividades de convivencia continúan siendo una oportunidad para fortalecer vínculos, compartir experiencias y generar espacios de encuentro entre personas asociadas, familias, profesionales y voluntariado.

Durante 2025 se celebraron las tradicionales jornadas de convivencia de verano e invierno, favoreciendo la participación, el intercambio de experiencias y el fortalecimiento de la red de apoyo mutuo que caracteriza a AFARABA.

PARTICIPACIÓN

JORNADA DE CONVIVENCIA DE VERANO

JORNADA DE CONVIVENCIA DE INVIERNO

PERSONAS

70

103



JORNADA ANUAL DE CONVIVENCIA BIZIKIDETZAKO URTEKO LANALDIA

25 de JUNIO de 2025ko EKAINAREN 25an

Queridas personas asociadas, familias y personas voluntarias: El próximo miércoles día **25 DE JUNIO** celebraremos la **JORNADA ANUAL DE CONVIVENCIA**. El destino elegido para este año es: **Kaiku-Oiardo y Murguia-Restaurante la Casa del Patrón**. Esta es una de las actividades que más os gustan, así que contamos con tu asistencia.

10:00h. Salida de Vitoria-Gasteiz: **C/ Jesús Guridi**, frente a la entrada principal de El Corte Inglés (donde la marquesina frente a la Plaza N° Sra Madre de los Desamparados).

11:00h. Primero visitaremos el **baserri de Kaiku** (Oiardo). Conoceremos el trabajo que hay detrás de un litro de leche, visitando las instalaciones y haciendo una cata de productos.
Duración aproximada: 60'

12:30h. Daremos un paseo por el pueblo que se esconde en un pequeño valle 29 kilómetros al norte de Vitoria-Gasteiz, en las faldas del Gorbea.

- En el barrio de abajo, hay una serie de caseríos agrupados entre los que destaca un caserío de tipología vizcaína que se encuentra rodeado de caseríos de tipología neoclásica alavesa, de principios del siglo XVIII, de estilo barroco, sin soportal.
- En la zona alta de Oiardo, destaca un caserío de finales del siglo XVIII, de tipología neoclásica alavesa, que llama su atención por su descomunal volado del alero con enormes tornapuntas en su alzado principal.

14:00h. **Restaurante la Casa del Patrón de Murguia.** Degustaremos los platos típicos de la zona con un menú cerrado a base de: Selección de croquetas Patrón, marmítako de rape, carrilleras de cerdo ibérico guisadas y espuma de hongos. Para terminar repostería artesana: tarta de queso hecha en casa, cafés y/o infusiones.

El broche a tan importante día lo pondrá la música bajo la dirección de Jokin Alfaro, asociado, amigo y voluntario de la Asociación.

17:00-17:30h. Regreso a Vitoria-Gasteiz

Precio: 40 €/persona Incluye: Transporte, visita y comida

INSCRIPCIONES

Imprescindible llamar **945 24 60 04**, por correo electrónico contacto@afaraba.org o personarse en la **sede de AFARABA** (Avenida de Budapest 29 bajo-bis) para realizar la inscripción **antes del 18 de junio y/o hasta completar las plazas (son limitadas)**.

No ingresar el dinero en la cuenta previo a apuntarse y confirmar la plaza, primero hay que llamar o mandar mail para apuntarse y tras confirmar plaza después hacer el abono.

Y realizar la transferencia de los **40 €** por persona **indicando nombre y apellidos de cada asistente** en el N° de cuenta: **[Laboralkutxa: ES65 3035 0155 3515 5000 5552]**

* El importe únicamente será devuelto en casos de excepcionalidad.

AFARABA. Avda. de Budapest, 29 bajo • Vitoria-Gasteiz • 945 246 004 • www.afaraba.org



JORNADA CONVIVENCIA INVIERNO BIZIKIDETZAKO NEGUKO LANALDIA

18 de DICIEMBRE de 2025eko ABENDUAREN 18an

RESTAURANTE CÍRCULO VITORIANO

Entrada por General Alava (ACCESIBLE, hay ascensor).
Entrada: 14:00h - Salida: hasta las 18:00h - Precio por persona: 40 €

¡Te invitamos a disfrutar de una tarde llena de buena compañía, comida exquisita y baile!

Menú Especial

ENTREMÉS

- Talo-ensalada de pastel de kabratxo
- "Marmítako" de txipirones en su tinta
- Bacalao con pisto estilo bilbaína
- Gyoza de langostinos con vizcaína de manitas de cerdo

PLATOS PRINCIPALES

- Mero encebollado con espuma de champiñones
- Cortado de mango y aire de lima
- Taco de vaca a la plancha con patatitas y pimientos asados

POSTRE

- Dulce de Ferrero y sorbete de mojito

BEBIDAS

- Tinto de la casa
- Agua mineral

Y después de la comida...
¡A BAILAR!

¡No faltes! Ven a compartir esta jornada inolvidable.

INSCRIPCIONES

Llamando al **945 24 60 04**, por correo electrónico contacto@afaraba.org o en la **sede de AFARABA** (Avenida de Budapest 29 bajo-bis). Realizar la inscripción **antes del 12 de diciembre y/o hasta completar las plazas (son limitadas)**.

No ingresar el dinero en la cuenta sin confirmar antes la plaza, primero hay que llamar o mandar mail para apuntarse y tras confirmar plaza, hacer el abono.

Realizar la transferencia de los **40 €** por persona **indicando nombre y apellidos de cada asistente** en el N° de cuenta: **[Laboralkutxa: ES65 3035 0155 3515 5000 5552]**

* El importe únicamente será devuelto en casos de excepcionalidad.

AFARABA. Avda. de Budapest, 29 bajo • Vitoria-Gasteiz • 945 246 004 • www.afaraba.org

A close-up photograph of several hands of different skin tones holding white puzzle pieces. The hands are positioned as if they are about to assemble the pieces. The background is a soft, out-of-focus grey.

3

PROGRAMAS DE INTERVENCIÓN A
PERSONAS CON DETERIORO COGNITIVO
LEVE O DEMENCIA

3. PROGRAMAS DE INTERVENCIÓN A PERSONAS CON DETERIORO COGNITIVO LEVE O DEMENCIA

Las personas con deterioro cognitivo leve, Alzheimer y otras demencias constituyen el eje central de la intervención especializada desarrollada por AFARABA.

A través de diferentes programas terapéuticos adaptados a las distintas fases del proceso, la Asociación trabaja para favorecer el mantenimiento de capacidades cognitivas y funcionales, promover la autonomía personal y potenciar el bienestar emocional y social de las personas participantes.

La intervención se desarrolla desde un enfoque centrado en la persona, teniendo en cuenta sus capacidades, necesidades, intereses y proyecto de vida.

Durante 2025 AFARABA ha desarrollado cuatro programas específicos dirigidos a personas con deterioro cognitivo y demencia.

3.1. HAIZE BERRI

Haize Berri es un programa dirigido a personas con deterioro cognitivo leve o en fases iniciales de demencia.

Su objetivo es favorecer el mantenimiento de capacidades, promover hábitos saludables y ofrecer un espacio de acompañamiento que permita afrontar el proceso de manera activa y participativa.



3.2. DALE AL ON

Dale al On está dirigido a personas con deterioro cognitivo leve y busca favorecer la estimulación cognitiva, el mantenimiento de capacidades y la participación activa en la comunidad.

A través de actividades grupales adaptadas, el programa promueve la autonomía personal y el bienestar emocional de las personas participantes.



3.3. UKITU

Ukitu está orientado a personas con demencia en fases moderadas y avanzadas, ofreciendo actividades adaptadas que favorecen la comunicación, la estimulación sensorial y el mantenimiento del vínculo con el entorno.

El programa contribuye a mejorar el bienestar de las personas participantes y a ofrecer espacios de apoyo complementario a las familias.



3.4. BANOA

Banoa es un programa de acompañamiento dirigido a personas con demencia y sus familias que pretende favorecer la permanencia en el entorno comunitario y mantener la participación social de las personas afectadas.

La intervención se adapta a las necesidades individuales de cada participante, promoviendo el bienestar y la calidad de vida.



RESULTADOS GENERALES DEL ÁREA

Durante 2025 los programas terapéuticos de AFARABA continuaron ofreciendo respuestas adaptadas a las distintas fases del deterioro cognitivo, favoreciendo la participación activa, el mantenimiento de capacidades y el bienestar de las personas atendidas.

La diversidad de programas desarrollados permite ofrecer apoyos especializados ajustados a las necesidades de cada persona y de su entorno familiar.

| PROGRAMA | SOLICITUDES | PERSONAS BENEFICIARIAS | SESIONES |
|-------------|-------------|------------------------|----------|
| Haize Berri | 6 | 41 | 1056 |
| Dale al On | 27 | 33 | 350 |
| Ukitu | 19 | 33 | 350 |
| Banoa | 11 | 22 | 334 |



4

PROGRAMAS DE
INTERVENCIÓN
SOCIOCOMUNITARIA

4. PROGRAMAS DE INTERVENCIÓN SOCIOCOMUNITARIA

La intervención comunitaria constituye una de las señas de identidad de AFARABA. Además de la atención directa a personas y familias, la Asociación desarrolla acciones dirigidas a promover la prevención, la detección precoz, la sensibilización social, la participación ciudadana y el trabajo en red.

A través de estas iniciativas se contribuye a generar una sociedad más informada, inclusiva y comprometida con la realidad de las personas afectadas por Alzheimer y otras demencias.

4.1. PROGRAMA “HADA”

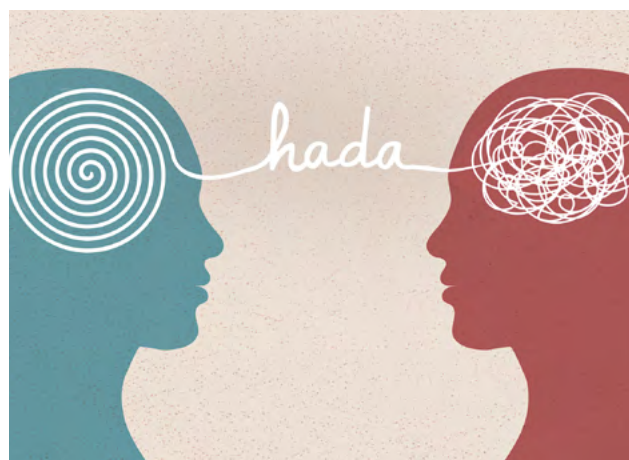
El programa HADA (Herramientas de Apoyo para la Detección del Alzheimer) tiene como objetivo favorecer la detección precoz del deterioro cognitivo y acercar la información especializada a la ciudadanía.

A través de acciones de sensibilización, orientación y valoración cognitiva, el programa facilita el acceso temprano a recursos especializados y contribuye a mejorar el conocimiento social sobre las demencias.

Durante 2025 el programa continuó desarrollándose en Vitoria-Gasteiz, consolidándose como una herramienta de prevención y promoción de la salud cognitiva. 20 personas han solicitado formar parte del programa, siendo 13 hombres (65%) y 7 mujeres (35%).

NÚMERO TOTAL DE INTERVENCIONES

| | |
|---|-----|
| Nº de sesiones | 176 |
| Valoraciones neuropsicológicas | 31 |
| Valoraciones neuropsicológicas de seguimiento | 20 |
| Informe para MAP | 5 |



4.2. HADA MEDIO RURAL

Durante 2025 AFARABA continuó acercando los recursos especializados a diferentes municipios del Territorio Histórico de Álava mediante el desarrollo del programa HADA en el medio rural.

Esta iniciativa facilita el acceso a información, orientación y detección precoz a personas que residen en zonas con menor disponibilidad de recursos especializados.

La actuación desarrollada en municipios como Amurrio y Berantevilla permite avanzar hacia una atención más cercana, accesible y equitativa para toda la población alavesa.

A lo largo del año 2025 se han puesto en marcha cuatro grupos de entrenamiento cognitivo en distintos municipios alaveses, con un total de 40 participantes. La participación ha sido mayoritariamente femenina, con 33 mujeres (82,5 %) y 7 hombres (17,5 %), y se ha concentrado principalmente en personas entre 60 y 75 años, aunque también ha incluido participantes de edad más avanzada.

4.3. PROGRAMA DE VOLUNTARIADO "ZUREKIN"

El voluntariado continúa siendo una pieza fundamental en la actividad de AFARABA.

Las personas voluntarias colaboran en actividades de acompañamiento, apoyo a programas, eventos comunitarios y acciones de sensibilización, contribuyendo de forma activa al bienestar de las personas usuarias y sus familias.

Durante 2025 AFARABA contó con la participación de 43 personas voluntarias, cuya implicación y compromiso resultan esenciales para el desarrollo de numerosos proyectos de la entidad.

El cómputo global de horas aportadas por el voluntariado al programa asciende a mil novecientos noventa y una (1.991) horas.

4.4. SENSIBILIZACIÓN E IMPACTO SOCIAL

La sensibilización social continúa siendo una de las principales líneas de trabajo de AFARABA.

A través de campañas, jornadas y actividades comunitarias, la Asociación contribuye a visibilizar la realidad de las personas afectadas por Alzheimer y otras demencias, promoviendo una sociedad más informada y comprometida.

Campaña "Campanas que unen, que suene la vida"

Con motivo del Día Mundial del Alzheimer se impulsó esta iniciativa solidaria que logró la participación de diferentes parroquias y localidades, convirtiendo el sonido de las campanas en un símbolo de apoyo y sensibilización hacia las personas afectadas y sus familias.

Gala Solidaria "Recuperando Valor"

La Gala Solidaria volvió a convertirse en uno de los actos más destacados de la Semana Mundial del Alzheimer.

La iniciativa reunió a personas afectadas, familias, voluntariado, entidades colaboradoras y ciudadanía en un espacio de encuentro, reconocimiento y sensibilización social.

XXXII Jornadas sobre Deterioro Cognitivo, Alzheimer y Demencias

Las Jornadas continúan siendo un espacio de referencia para la reflexión, el intercambio de conocimiento y la actualización profesional en torno a las demencias.

Durante 2025 reunieron a profesionales, personas cuidadoras y ciudadanía interesada en profundizar en los retos actuales relacionados con el envejecimiento y la atención a las demencias.

Marcha Verde Solidaria

La Marcha Verde volvió a convertir se en una de las actividades más participativas y visibles del año, reuniendo a cientos de personas en apoyo a quienes conviven con el Alzheimer y otras demencias.

La iniciativa permitió sensibilizar a la ciudadanía y reforzar el compromiso colectivo con las personas afectadas y sus familias.



4.5. FORMACIÓN PARTICIPACIÓN Y TRABAJO EN RED

AFARABA continúa participando activamente en espacios de coordinación, formación y representación vinculados al ámbito del envejecimiento, las demencias y la acción social.

Durante 2025 la entidad mantuvo su presencia en diferentes redes y foros especializados, fortaleciendo la colaboración con otras organizaciones y contribuyendo al desarrollo de iniciativas conjuntas en favor de las personas afectadas por Alzheimer y otras demencias.

Asimismo, profesionales de la Asociación participaron en diversas acciones formativas y actividades de intercambio de conocimiento orientadas a mejorar la calidad de la intervención y la actualización permanente de los equipos.

Entre otros espacios, AFARABA participa activamente en la Federación Alzheimer Euskadi, CEFA, Alzheimer Europe, Alzheimer's Disease International, EUROCARERS, el Consejo Vasco del Voluntariado, el Elkargune de Personas Mayores y el Consejo Social Municipal.

4.6. RECONOCIMIENTO E IMPACTO SOCIAL

El compromiso y la trayectoria de AFARABA continuaron recibiendo durante 2025 el reconocimiento de la sociedad alavesa.

Entre las distinciones más destacadas figura el reconocimiento como "Alavés del Mes", otorgado por El Correo, que puso en valor la labor desarrollada por la Asociación en favor de las personas con Alzheimer y otras demencias y sus familias.

Este reconocimiento constituye un reflejo del creciente impacto social de AFARABA y del apoyo que la entidad recibe por parte de la ciudadanía, las instituciones y el tejido asociativo del territorio.





5

COMUNICACIÓN Y
PRESENCIA DIGITAL

5. COMUNICACIÓN Y PRESENCIA DIGITAL

La comunicación continúa siendo una herramienta estratégica para AFARABA, permitiendo acercar información, recursos y actividades a las personas afectadas, sus familias y a la ciudadanía en general.

A través de los diferentes canales de comunicación, la Asociación trabaja para sensibilizar sobre la realidad del Alzheimer y otras demencias, difundir los programas desarrollados y fortalecer el vínculo con las personas asociadas, colaboradoras y seguidoras.

Durante 2025 AFARABA mantuvo una presencia activa en medios digitales y redes sociales, consolidando espacios de información y participación que facilitan el acceso a contenidos de interés y contribuyen a aumentar la visibilidad de la entidad.



5.1 CANALES DE COMUNICACIÓN

Página web

La página web continúa siendo uno de los principales canales de información de la Asociación, facilitando el acceso a recursos, programas, actividades y noticias de interés para las personas usuarias y sus familias.

CANAL DE ACCESO



Newsletter "Cosas entre Manos"

Durante 2025 AFARABA continuó impulsando la newsletter "Cosas entre Manos", una herramienta que permite compartir información relevante, actividades, novedades y recursos con personas asociadas, colaboradoras y ciudadanía interesada.

INDICADOR

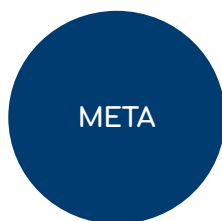
| | |
|------------------------|-------|
| Ediciones publicadas | 4 |
| Personas lectoras | 4.422 |
| Correos enviados | 3.118 |
| Descargas desde la web | 986 |



Redes sociales

Las redes sociales continúan siendo un canal fundamental para la sensibilización y la difusión de las actividades desarrolladas por la entidad.

CANALES ACTIVOS



En los medios

AFARABA tuvo alta visibilidad en medios locales (especialmente El Correo de Álava) y también presencia combinada con entidades y agencias durante eventos de mayor impacto social.



6

BALANCE ECONÓMICO

6. BALANCE ECONÓMICO

El ejercicio 2025 ha permitido mantener la estabilidad y sostenibilidad de los programas desarrollados por AFARABA gracias al apoyo de:

- Personas asociadas,
- Instituciones públicas,
- Entidades privadas,
- Colaboraciones solidarias, ciudadanía.

La continuidad y crecimiento de los programas refuerzan la necesidad de seguir impulsando recursos que permitan responder a las necesidades crecientes de las familias.

6.1 COSTES COMPRAS Y GASTOS (€)

| | |
|---|-------------------|
| COSTES DE PERSONAL | 391.303,32 |
| COSTES SEGURIDAD SOCIAL | 116.764,30 |
| TOTAL GASTOS DEL PERSONAL | 508.067,62 |
| ALQUILER EQUIPOS Y PROGRAMAS | 9.741,20 |
| MANTENIMIENTO ALARMA | 1.846,64 |
| MANTENIMIENTO VENTILACIÓN | 1.707,26 |
| MANTENIMIENTO LIMPIEZA | 16.974,71 |
| MANTENIMIENTO INFORMÁTICO | 1.846,88 |
| MANTENIMIENTO REPARACIONES | 24.077,90 |
| SERVICIOS PRO. CURSOS-JORNADAS-SALIDAS | 720,00 |
| PROFESIONAL EXT. PSICOLOGA/O | 1.811,76 |
| PRESTACIÓN DE OTROS SERVICIOS | 14.130,15 |
| ASESORÍA COMERCIAL Y MARKETING | 4.991,25 |
| ASESORÍA CONTABLE | 4.200,72 |
| ASESORÍA LABORAL | 6.069,41 |
| VIGILANCIA DE LA SALUD - PREVENCIÓN DE RIESGOS LABORABLES | 2.711,33 |
| PRIMAS DE SEGUROS | 3.026,37 |
| SERVICIOS BANCARIOS Y SIMILARES | 1.347,52 |
| ACUERDOS PUBLICIDAD | 2.025,75 |
| ELECTRICIDAD | 11.422,67 |
| AGUA | 262,36 |
| FOTO-REPROGRAFÍA | 3.066,79 |
| MATERIAL Y EQUIPAMIENTOS DE OFICINA | 2.762,46 |
| DIETAS | 253,60 |
| ASEO PERSONAL Y FARMACIA | 1.430,08 |
| CORREOS | 35,95 |
| CUOTA FEDERACIONES | 300,00 |
| FORMACIÓN DEL PERSONAL - FORMACIÓN PARA EL EMPLEO | 9.276,98 |
| DESPLAZAMIENTOS | 169,34 |
| TELECOMUNICACIONES | 4.047,37 |
| ALOJAMIENTOS | 166,16 |
| VARIOS | 1.045,72 |
| VIAJE, TIEMPO LIBRE Y OTROS | 7.739,98 |
| MATERIAL DIDÁCTICO | 298,40 |
| IMPUESTO BIENES INMUEBLES/BASURAS | 2.317,06 |
| TOTAL COMPRAS Y OTROS GASTOS | 141.823,77 |
| TOTAL COMPRAS Y GASTOS DE PERSONAL | 649.891,39 |

6.2 VENTAS E INGRESOS (€)

| | |
|---|-------------------|
| CUOTAS PERSONAS ASOCIADAS | 60.175,00 |
| COPAGO PERSONAS USUARIAS | 104.360,40 |
| APORTACIONES ACTIVIDADES | 5.560,00 |
| | 170.095,40 |
| IFBS- DIPUTACIÓN FORAL DE ÁLAVA-ARABAKO FORU ALDUNDIA | 299.625,00 |
| GOBIERNO VASCO-EUSKO JAURLARITZA | 7.805,76 |
| AYUNTAMIENTO DE VITORIA-GASTEIZKO UDALA | 29.385,31 |
| FUNDACION VITAL FUNDAZIOA | 55.000,00 |
| ACCIÓN SOCIAL LABORALKUTXA | 5.000,00 |
| FUNDACIÓN MICHELIN | 6.000,00 |
| AEF-FAE_FEDERACIÓN ALZHEIMER EUSKADI | 50.000,00 |
| FUNDACIÓN LA CAIXA | 6.783,00 |
| AYUDAS Y DONACIONES VARIAS | 42.741,46 |
| PENDIENTE GOBIERNO VASCO-EUSKO JAURLARITZA | 3.345,33 |
| PENDIENTE IFBS-DIPUTACIÓN FORAL DE ÁLAVA-ARABAKO FORU ALDUNDIA CONV | 6.375,00 |
| PENDIENTE IFBS-DIPUTACIÓN FORAL DE ÁLAVA-ARABAKO FORU ALDUNDIA SUBV | 2.942,15 |
| PENDIENTE AYUNTAMIENTO DE VITORIA-GASTEIZKO UDALA | 7.346,33 |
| PENDIENTE EMAKUNDE SUBVENCIÓN PLAN DE IGUALDAD | 6.551,04 |
| BONIFICACIÓN FUNDACIÓN TRIPARTITA CURSOS DE FORMACIÓN | 560,00 |
| OTROS INGRESOS | 2.490,00 |
| TOTAL COMPRAS Y OTROS GASTOS | 531.950,38 |
| TOTAL VENTAS E INGRESOS | 702.045,78 |



7

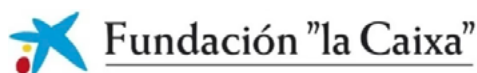
ALIANZAS Y AGRADECIMIENTOS

Queremos expresar nuestro más profundo agradecimiento por el valor añadido que aportáis a esta asociación.

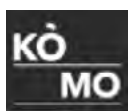
Vuestra implicación genera un impacto de "fenomenal aprecio" que trasciende nuestras paredes: es un beneficio directo para cada una de las familias asociadas y, por extensión, para el conjunto de la sociedad.

Vuestro esfuerzo es visible, relevante y transformador. Gracias por creer en nuestro proyecto y por ayudarnos a construir un futuro de mayor apoyo y dignidad para quienes más lo necesitan.

AYUDANTES



ACOMPAÑANTES



CÓMPLICES

ASOCIACIÓN MÚSICA, ARTE Y PROCESO-VIVIR CON VOZ PROPIA · BANCO DE ALIMENTOS DE ÁLAVA · FUNDACIÓN CLÍNICA JOSEFINA ARREGUI · INSTITUTO DE INVESTIGACIÓN SANITARIA (IIS) BIOARABA · COLEGIO OFICIAL DE FARMACEÚTICOS DE ÁLAVA · BARBERÍA PREMIUM · ACUERDO DE COLABORACIÓN ENTRE IES · MIGUEL DE UNAMUNO Y AFARABA

ALIADAS

JAVIER ECHEVARRIA URIARTE POR LAS VENTAS ÍNTEGRAS DE SU LIBRO "GARAYO Y EL PANTANO" · IBON MURGA ABAD POR LAS VENTAS ÍNTEGRAS DE SU LIBRO "EL ABUELO SAMURÁI" · COMUNIDAD DE PROPIETARIOS DEL C. C. EL BOULEVARD DE VITORIA-GASTEIZ · ETHERNOVA · ASOC CULTURAL RECREATIVA GASTEIZKO MARGOLARIAK · RESIDENCIA TAGORE · COMUNIDAD ENERGETICA ARIZNABARRA · SOCIEDAD COOPERATIVA GESTION DE SERVICIOS REDISENCIALES · AMUSU FUNDACION · PERFUMERIA IBARRONDO



AFARABA

ASOCIACIÓN **ALZHEIMER** Y OTRAS DEMENCIAS
ALZHEIMER ETA BESTE DEMENTZIA BATZUEN ELKARTEA

AFARABA

ASOCIACIÓN ALZHEIMER Y OTRAS DEMENCIAS DE ÁLAVA

Domicilio social: Avenida de Budapest, 29, bajo bis

01003 Vitoria-Gasteiz

Teléfono: 945246004

Email: contacto@afaraba.org

www.afaraba.org

- Registro de Asociaciones del País Vasco A/3068/92
- Registro de Ministerio de Interior N° Nacional 123.068
- Registro Municipal del Ayuntamiento de Vitoria N° 18
- Registro de la Diputación Foral de Álava AA018

NIF: G-01123603

Reconocida de Utilidad Pública a través de Decreto 317/1997, de 30 de Diciembre, por el Dpto. de Hacienda y Administración Pública del Dpto. de Justicia, Economía, Trabajo y Seguridad Social y por el Dpto. de Sanidad de Gobierno Vasco.