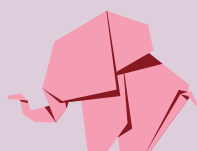


PLAN ESTRATÉGICO 2025 · 2026



AFARABA

ASOCIACIÓN ALZHEIMER Y OTRAS DEMENCIAS
ALZHEIMER ETA BESTE DEMENTZIA BATZUEN ELKARTEA

PLAN ESTRATÉGICO 2025 · 2026



Índice

1. PRESENTACIÓN
2. MISIÓN, VISIÓN Y VALORES
3. OBJETIVO ESTRATÉGICO GENERAL
4. LÍNEAS ESTRATÉGICAS
 - 5.1 Atención integral a las personas con Alzheimer y apoyo a sus familias
 - 5.2 Sensibilización y educación social
 - 5.3 Colaboración y trabajo en red
 - 5.4 Innovación y sostenibilidad
 - 5.5 Fortalecimiento del personal y condiciones laborales
5. REVISIÓN Y SEGUIMIENTO DEL PLAN

1. Presentación

AFARABA —Asociación Alzheimer y otras demencias de Álava— es una entidad privada sin ánimo de lucro, reconocida de Utilidad Pública e Interés Social por el Gobierno Vasco. Desde su constitución, centra su misión en la atención integral a las personas con deterioro cognitivo o demencia y en el acompañamiento de sus familias a lo largo de todo el proceso de la enfermedad.

El presente Plan Estratégico 2026-2028 es el resultado de un proceso participativo en el que han tomado parte la Junta Directiva, el equipo técnico y los grupos de interés de la asociación. Define el marco de actuación para los próximos tres años, estableciendo cinco líneas estratégicas que guiarán las decisiones, los recursos y las prioridades de AFARABA durante el trienio.

Este documento constituye el instrumento de referencia para la elaboración de los planes de gestión anuales, los cuales desarrollarán de forma operativa las metas, acciones e indicadores aquí recogidos.



2. Misión, visión y valores

Misión

Mejorar la calidad de vida de las personas con Alzheimer y otras demencias, y la de sus familias, mediante una atención integral, humanizada y centrada en la persona, promoviendo su autonomía y dignidad en todas las fases de la enfermedad.

Visión

Ser el referente de confianza en Álava en la atención al Alzheimer y otras demencias, reconocidos por la excelencia de nuestros servicios, la solidez de nuestra red de colaboración y nuestro compromiso con la transformación social.

Valores

Dignidad y respeto · Atención centrada en la persona y sus relaciones · Transparencia y rendición de cuentas · Trabajo en equipo e interdisciplinariedad · Innovación y mejora continua · Compromiso social y comunitario



3. Objetivo estratégico general

Garantizar una atención integral, personalizada y de calidad a las personas con Alzheimer y a sus familias, promoviendo su bienestar, autonomía y dignidad en todas las fases de la enfermedad, y reconociendo la magnitud del Alzheimer como primera enfermedad neurodegenerativa por su impacto social y familiar.

Este objetivo se despliega en cinco líneas estratégicas complementarias e interdependientes, que abarcan desde la atención directa a las personas afectadas hasta el fortalecimiento interno de la organización.

4. Líneas estratégicas

<p>LE1 Línea 1</p>	<p>Atención integral a las personas con Alzheimer y apoyo a sus familias</p>
<p>Esta línea constituye el núcleo de la misión de AFARABA. Agrupa todas las actuaciones orientadas a garantizar una atención integral, humanizada y de calidad, tanto a las personas diagnosticadas como a sus familias y personas cuidadoras, en cualquier fase de la enfermedad.</p>	

<p>Subobjetivo 1.1</p>	<p>Mejorar la calidad de vida de las personas afectadas por Alzheimer y otras demencias</p>
-------------------------------	---

Líneas de actuación

- Implementar programas de estimulación cognitiva, actividades terapéuticas y ocio inclusivo y adaptado.
- Acompañar a las familias en todo el proceso de la enfermedad, velando por que las personas afectadas y sus familias tengan cubiertas sus necesidades para vivir la enfermedad con dignidad.
- Potenciar la coordinación con recursos sociosanitarios, especialmente en zonas rurales y entornos con menor acceso a servicios especializados.
- Crear grupos de apoyo para las personas diagnosticadas, fomentando la socialización y el bienestar emocional.
- Prestar atención especial a las personas que viven solas, mediante protocolos de seguimiento y acompañamiento periódico.

INDICADORES DE SEGUIMIENTO

- ✓ N.º de programas terapéuticos y de ocio implementados.
- ✓ N.º de personas atendidas (usuarias directas).
- ✓ N.º de grupos de apoyo creados y asistencia media por sesión.
- ✓ Tasa de visitas o llamadas de seguimiento realizadas a personas que viven solas.
- ✓ Nivel de satisfacción de personas usuarias y familias (encuesta anual).

Subobjetivo 1.2

Fomentar la autonomía y la dignidad de las personas afectadas

Líneas de actuación

- Diseñar planes individualizados de atención centrada en la persona y en su red de relaciones.
- Promover entornos accesibles, adaptados e inclusivos que garanticen la participación plena de las personas de nuestro colectivo.
- Garantizar el respeto a los derechos, la toma de decisiones informada y la participación de la persona afectada en todo lo que le concierne.

INDICADORES DE SEGUIMIENTO

- ✓ N.º de personas con «Historia de Vida» documentada.
- ✓ N.º de consentimientos informados otorgados de forma comprensible y verificada.
- ✓ Resultado de la encuesta sobre percepción del entorno como cómodo, seguro y amigable.
- ✓ N.º de propuestas de mejora y reclamaciones recibidas.
- ✓ Porcentaje de personas del colectivo que participan activamente en asambleas, comisiones o reuniones de gestión.

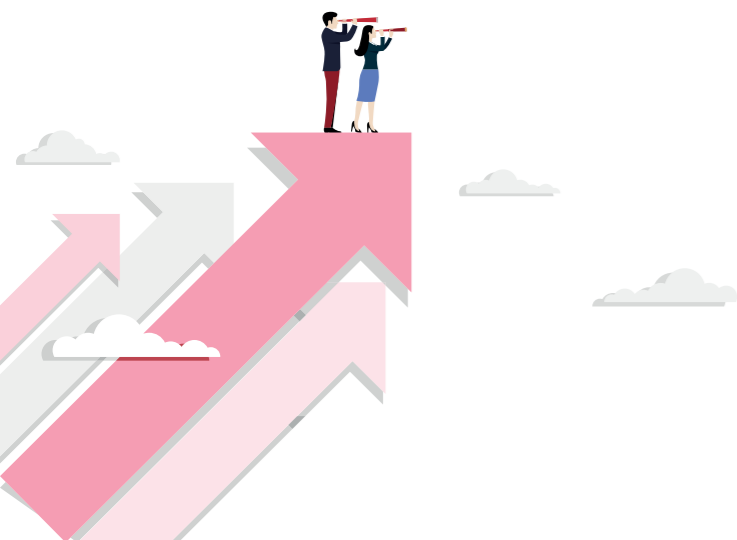
Subobjetivo 1.3	Proporcionar apoyo emocional a familias y personas cuidadoras
-----------------	---

Líneas de actuación

- Facilitar la creación de grupos de apoyo emocional para familiares y personas cuidadoras principales, con el fin de reducir la sobrecarga emocional y fortalecer las redes de apoyo mutuo.
- Colaborar con las administraciones competentes para promover la inclusión de requisitos de capacitación especializada en demencias dentro de los pliegos de condiciones del Servicio de Ayuda a Domicilio (SAD).
- Establecer cauces de interlocución con entidades formativas para fomentar la oferta de programas gratuitos y bonificados en el ámbito del SAD, priorizando la especialización en demencias.

INDICADORES DE SEGUIMIENTO

- ✓ N.º de familias atendidas.
- ✓ N.º de sesiones de apoyo individuales y grupales realizadas.
- ✓ Nivel de reducción del estrés de la persona cuidadora, medido mediante evaluación pre-intervención y post-intervención.
- ✓ N.º de propuestas o alegaciones enviadas a la administración.
- ✓ Porcentaje de empresas del sector SAD con las que se ha establecido contacto formal o reunión de trabajo.



LE2 Línea 2	Sensibilización y educación social
-----------------------	---

AFARABA tiene un papel activo en la generación de conciencia social sobre el Alzheimer y otras demencias. Esta línea agrupa las actuaciones orientadas a transformar la percepción colectiva de la enfermedad, mejorar el conocimiento de la ciudadanía y tender puentes con

Líneas de actuación

- Impulsar la difusión pública del Alzheimer y otras demencias, enfatizando su magnitud, proyección epidemiológica e impacto social.
- Promover un cambio de perspectiva en torno a la financiación de los cuidados, posicionando la inversión en atención a la dependencia como una inversión social de primer orden.
- Organizar jornadas de puertas abiertas dirigidas a profesionales de la neurología, de la salud y equipos de atención primaria, con el objetivo de mejorar los circuitos de derivación y la coordinación asistencial.
- Desarrollar actividades de sensibilización ciudadana en medios de comunicación y en colectivos diversos de la sociedad: centros educativos, comunidades rurales, asociaciones de mayores, etc.

INDICADORES DE SEGUIMIENTO

- ✓ N.º de campañas de sensibilización, charlas y jornadas realizadas.
- ✓ Población alcanzada por las acciones de sensibilización implementadas.
- ✓ N.º de profesionales de la sanidad participantes en jornadas.
- ✓ N.º de propuestas de mejora y reclamaciones recibidas.
- ✓ N.º de centros educativos o colectivos comunitarios con los que se ha colaborado.



LE3 Línea 3	Colaboración y trabajo en red
<p>La eficacia de AFARABA se potencia a través de una red de alianzas sólidas con instituciones, entidades y plataformas del ámbito sociosanitario, educativo y legislativo. Esta línea define la estrategia relacional de la asociación y su apuesta por el advocacy como herramienta de transformación.</p>	

Líneas de actuación

- Fomentar una colaboración bidireccional con Osakidetza que garantice la comunicación fluida, la retroalimentación mutua y la coordinación en la atención a las personas afectadas.
- Establecer y reforzar alianzas con instituciones públicas, entidades educativas y organizaciones sociales del territorio alavés y del País Vasco.
- Participar activamente en federaciones, plataformas y redes del ámbito del Alzheimer, tanto a nivel autonómico como estatal.
- Impulsar acciones de advocacy orientadas a la mejora del marco normativo, incluyendo la promulgación de una ley específica de Alzheimer diferenciada de otras demencias y condiciones.

INDICADORES DE SEGUIMIENTO

- ✓ N.º de convenios y protocolos de colaboración vigentes.
- ✓ N.º de participaciones en foros, plataformas y redes sectoriales.
- ✓ Avances legislativos concretos relacionados con el Alzheimer y las demencias (propuestas presentadas, respuestas recibidas, hitos normativos alcanzados).
- ✓ N.º de instituciones o entidades con las que se mantiene relación formal de colaboración.

LE4 Línea 4	Innovación y sostenibilidad
<p>La viabilidad a largo plazo de AFARABA requiere una gestión moderna, transparente y diversificada. Esta línea recoge las actuaciones orientadas a posicionar a la entidad como referente de buenas prácticas, a garantizar su sostenibilidad financiera y a incorporar la innovación como palanca de mejora continua.</p>	

Líneas de actuación

- Posicionar a AFARABA como referente ético en el sector, mediante la visibilización pública de sus procesos de gestión, el impacto social de sus programas y las buenas prácticas implementadas.
- Diversificar las fuentes de financiación a través de subvenciones públicas, donaciones privadas, convenios de patrocinio y otras fórmulas de captación de fondos.
- Incorporar tecnología y metodologías innovadoras en la atención a las personas usuarias y en la gestión interna de la organización.
- Garantizar la formación continua del personal profesional y del voluntariado, adaptando la oferta formativa a la evolución de las necesidades del colectivo atendido.

INDICADORES DE SEGUIMIENTO

- ✓ Porcentaje de documentos institucionales (memorias de actividades, auditorías, organigrama, planes anuales) publicados y actualizados en la web.
- ✓ N.º y diversidad de fuentes de financiación activas (pública, privada, propia).
- ✓ N.º de herramientas tecnológicas implantadas en atención o gestión.
- ✓ N.º de formaciones impartidas al equipo técnico y al voluntariado.



LE5 Línea 5	Fortalecimiento del personal y condiciones laborales
<p>El equipo humano de AFARABA es su principal activo. Esta línea tiene por objeto garantizar unas condiciones laborales dignas, impulsar el desarrollo profesional de la plantilla y reforzar los mecanismos de cumplimiento normativo interno, con especial atención a la igualdad de género y la protección de datos.</p>	

Líneas de actuación

- Impulsar el estudio y la interlocución necesaria para adecuar las categorías profesionales y el marco de complementos de responsabilidad a la realidad del sector y de la entidad.
- Promover la integración de la perspectiva de género y el desarrollo progresivo de medidas que faciliten la conciliación de la vida laboral, personal y familiar, en el marco de la normativa vigente.
- Reforzar los mecanismos de seguimiento y los protocolos internos orientados a garantizar la protección de datos personales y el cumplimiento normativo integral.

INDICADORES DE SEGUIMIENTO

- ✓ Porcentaje de perfiles de puesto de trabajo revisados frente al total de la plantilla.
- ✓ Porcentaje de cumplimiento de las medidas de igualdad y conciliación planificadas.
- ✓ N.º de auditorías satisfactorias de protección de datos realizadas.
- ✓ N.º de acciones formativas en materia de igualdad, conciliación o normativa laboral.



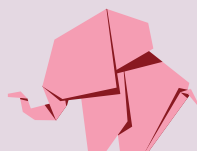
5.- Revisión y Seguimiento del plan

El Plan Estratégico 2026-2028 es un documento vivo, sujeto a revisión periódica para garantizar su vigencia y su adecuación al contexto interno y externo de la asociación.

Frecuencia	Acción
Anual	Elaboración del Plan de Gestión anual, alineado con las líneas estratégicas del presente plan.
Anual	Evaluación de los indicadores de seguimiento de cada línea estratégica y publicación de resultados en la memoria de actividades.
Bianual (mitad del trienio)	Revisión intermedia del Plan Estratégico para valorar el grado de avance y, si procede, introducir ajustes en las líneas de actuación o los indicadores.
Final del trienio 2028	Evaluación final del Plan Estratégico y elaboración del nuevo Plan 2029-2031, incorporando las lecciones aprendidas.

La Junta Directiva, con el apoyo de la Dirección Gerencia, es el órgano responsable del seguimiento y la evaluación del Plan Estratégico. Los resultados de cada revisión se comunicarán a la Asamblea General y se publicarán en la web institucional, en coherencia con el compromiso de transparencia de AFARABA.





AFARABA

ASOCIACIÓN ALZHEIMER Y OTRAS DEMENCIAS
ALZHEIMER ETA BESTE DEMENTZIA BATZUEN ELKARTEA